

**Муниципальное казенное дошкольное образовательное учреждение
детский сад с. Бирит**

СОГЛАСОВАНО: Педагогическим советом МКДОУ детский сад с. Бирит Протокол № 2 от 22.04.2024	Рассмотрено на общем собрании трудового коллектива МКДОУ детский сад с. Бирит Протокол № 1 от 22.04.2024	УТВЕРЖДАЮ: Заведующий МКДОУ детский сад с. Бирит Ю.В. Литвинцева 22.04.2024г.
--	---	---



Отчет
о результатах самообследования
МКДОУ детский сад с. Бирит за 2023 год.

2024 год.

Отчет по самообследованию МКДОУ детский сад с. Бирит за 2023 год.

Аналитическая часть

Самообследование муниципального казенного дошкольного образовательного учреждения детский сад с. Бирит (далее детский сад) проведено в соответствии с приказом МОиН РФ от 10.12.2013 № 1324 и отражает результаты деятельности за 2023 год.

В процессе самообследования деятельности детского сада проводилась оценка:

- организации образовательной деятельности;
- системы управления МКДОУ;
- содержания и качества подготовки воспитанников;
- качества кадрового обеспечения;
- материально-технической базы;
- функционирования внутренней системы оценки качества образования.

I. Общие сведения об образовательной организации

Наименование образовательной организации	Муниципальное казенное дошкольное образовательное учреждение детский сад с.Бирит (МКДОУ детский сад с.Бирит)
Руководитель (Заведующий)	Литвинцева Юлия Владимировна
Адрес организации	666393, Иркутская область, Балаганский район, с. Бирит, улица 2-Советская, 6
Телефон, факс	89500885621
Адрес электронной почты	birit.ds@mail.ru
Учредитель	МКУ Управление образования Балаганского района
Дата создания	1965 год
Лицензия	Серия 38Л01 № 0002376 от 16 июня 2015 г., регистрационный номер 7937, выдана Службой по контролю и надзору в сфере образования Иркутской области, бессрочно

Муниципальное казенное дошкольное образовательное учреждение детский сад с. Бирит расположено в центральной части села Бирит. Рядом с детским садом располагается МБОУ Биритская СОШ, Администрация муниципального образования, МКУК Биритский дом культуры и жилые дома. Территория детского сада полностью ограждена. Здание детского сада не типовое, а приспособленное. Прачечная находится в другом здании на территории учреждения. Отопление в здании централизованное. Проектная наполняемость на 46 мест.

Общая площадь здания 402,9 кв. м, из них площадь помещений, используемых непосредственно для нужд образовательного процесса, 295 кв. м.

Основной целью деятельности детского сада является образовательная деятельность по реализации образовательных программ дошкольного образования, присмотр и уход за детьми.

Предметом деятельности детского сада является формирование общей культуры, развитие физических, интеллектуальных, нравственных, эстетических и личностных качеств, формирование предпосылок учебной деятельности, сохранение и укрепление здоровья детей дошкольного возраста.

Режим работы МКДОУ детский сад с.Бирит

Рабочая неделя - пятидневная, с понедельника по пятницу. Длительность пребывания детей в группах - 10 часов.

Режим работы групп - с 08:00 до 18:00.

II. Система управления организации

Управление детского сада осуществляется в соответствии с действующим законодательством Российской Федерации с учётом особенностей, установленных статьёй 26 Федерального закона «Об образовании в Российской Федерации» от 29.12.2012 г. № 273-ФЗ.

Управление детским садом осуществляется в соответствии с действующим законодательством Российской Федерации и уставом МКДОУ детский сад с. Бирит.

Учредитель: Муниципальное казенное учреждение УО Балаганского района Иркутской области.

Руководство деятельностью детского сада осуществляется заведующим, который назначается на должность и освобождается от должности Учредителем. Заведующий осуществляет непосредственное руководство детским садом и несет ответственность за деятельность учреждения.

Управление детским садом строится на принципах единоначалия и коллегиальности. Коллегиальными органами управления являются: педагогический совет, общее собрание работников, общее родительское собрание.

Единоличным исполнительным органом является руководитель - заведующий, назначается Учредителем.

В 2023 году продолжили практику электронного документооборота. Это упростило работу в условиях дистанционного функционирования от бухгалтерии.

Органы управления, действующие в детском саду

Наименование органа	Функции
Заведующий	Контролирует работу и обеспечивает эффективное взаимодействие структурных подразделений организации, обеспечивает системную образовательную и административную работу детского сада, Принимает локальные нормативные акты, утверждает штатное расписание, отчетные документы организации, осуществляет общее руководство детским садом.
Педагогический совет	Осуществляет текущее руководство образовательной деятельностью детского сада, в том числе рассматривает вопросы: <ul style="list-style-type: none">- развития образовательных услуг;- регламентации образовательных отношений;- разработки образовательных программ;- выбора учебных пособий, средств обучения и воспитания;- материально-технического обеспечения образовательного процесса;- аттестации, повышении квалификации педагогических работников;- координации деятельности методических объединений.

Общее собрание работников	<p>Реализует право работников участвовать в управлении образовательной организацией, в том числе:</p> <ul style="list-style-type: none"> - дает рекомендации по вопросам принятия локальных актов, регулирующих трудовые отношения с работниками детского сада; - участвовать в разработке и принятии коллективного договора, Правил трудового распорядка, изменений и дополнений к ним; - разрешать конфликтные ситуации между работниками и администрацией образовательной организации; - рассматривает иные вопросы деятельности детского сада, вносить предложения по корректировке плана мероприятий организации, совершенствованию ее работы и развитию материальной базы.
---------------------------	--

Структура и система управления образовательным учреждением соответствуют специфике деятельности детского сада, и обеспечивает его стабильное функционирование, а также вовлеченность работников учреждения и родителей воспитанников в воспитательно-образовательный процесс.

Общее родительское собрание - не является органом управления, но действует, чтобы учитывать мнение родителей при принятии локальных актов и выполняет следующие функции:

- содействует организации совместных мероприятий в детском саду;
- оказывает помощь в укреплении материально-технической базы, благоустройстве его помещений, детских площадок и территории;
- повышает ответственность родителей за выполнение ими конституционных обязанностей по воспитанию детей.

В детском саду вся информация о деятельности дошкольного учреждения открыта и доступна на официальном сайте «дс-бирит.балаган-обр.рф», который делает жизнь дошкольного учреждения открытой, обеспечивает быструю обратную связь. Информация на сайте обновляется и позволяет родителям быть в курсе всех событий происходящих в ДООУ, знакомиться со всеми документами, нормативно - правовой базой дошкольного учреждения.

Сайт детского сада создан и ведется в соответствии с Приказом Федеральной службы по надзору в сфере образования и науки от 29.05.2014г. № 785 «Об утверждении требований к структуре официального сайта образовательной организации в информационно - телекоммуникационной сети «Интернет» и формату представления на нем информации».

III. Оценка образовательной деятельности

Образовательная деятельность в детском саду организована в соответствии с Федеральным законом от 29.12.2012г. № 273-ФЗ «Об образовании в Российской Федерации», ФОП дошкольного образования.

Детский сад функционирует в соответствии с требованиями СП 2.4.3648-20 «Санитарно-эпидемиологические требования к организациям воспитания и обучения, отдыха и оздоровления детей и молодежи», с требованиями СанПиН 1.2.3685-21 «Гигиенические нормативы и требования к обеспечению безопасности и (или) безвредности для человека факторов среды обитания».

Образовательная деятельность ведется на основании утвержденной основной образовательной программы дошкольного образования, которая составлена в соответствии с ФГОС дошкольного образования с учетом примерной образовательной программы дошкольного образования, санитарно-эпидемиологическими правилами и нормативами.

Основной целью образовательной деятельности МКДОУ детский сад с. Бирит является:

разностороннее развитие ребенка в период дошкольного детства с учетом возрастных и индивидуальных особенностей на основе духовно-нравственных ценностей российского народа, исторических и национально-культурных традиций.

Достижение поставленной цели предусматривает решение следующих задач:

- обеспечение единых для Российской Федерации содержания ДО и планируемых результатов освоения образовательной программы ДО;

- приобщение детей (в соответствии с возрастными особенностями) к базовым ценностям российского народа - жизнь, достоинство, права и свободы человека, патриотизм, гражданственность, высокие нравственные идеалы, крепкая семья, созидательный труд, приоритет духовного над материальным, гуманизм, милосердие, справедливость, коллективизм, взаимопомощь и взаимоуважение, историческая память и преемственность поколений, единство народов России; создание условий для формирования ценностного отношения к окружающему миру, становления опыта действий и поступков на основе осмысления ценностей;

- построение (структурирование) содержания образовательной деятельности на основе учета возрастных и индивидуальных особенностей развития;

- создание условий для равного доступа к образованию для всех детей дошкольного возраста с учетом разнообразия образовательных потребностей и индивидуальных возможностей;

- охрана и укрепление физического и психического здоровья детей, в том числе их эмоционального благополучия;

- обеспечение развития физических, личностных, нравственных качеств и основ патриотизма, интеллектуальных и художественно-творческих

способностей ребенка, его инициативности, самостоятельности и ответственности;

- обеспечение педагогической поддержки семьи и повышение компетентности родителей (законных представителей) в вопросах воспитания, обучения и развития, охраны и укрепления здоровья детей, обеспечения их безопасности;

- достижение детьми на этапе завершения ДО уровня развития, необходимого и достаточного для успешного освоения ими образовательных программ начального общего образования.

. Для реализации вариативной части используется парциальная программа «Юный эколог». С.Н. Николаевой.

Детский сад посещают 24 воспитанника в возрасте от 1,5 до 7 лет. В детском саду сформировано 2 разновозрастные группы общеразвивающей направленности. В режиме дежурных групп- 5 человек. (Постановление главного государственного санитарного врача РФ от 30.06.2020г № 16).

Язык обучения - русский.

п/п	наименование группы, возраст	кол-во групп	кол-во детей в группах, 2021 г.	кол-во детей в группах, 2022г.	кол-во детей в группах, 2023 г.
	1-я разновозрастная группа, от 1,5 до 4,5 лет	1	10	13	12
	2-я разновозрастная группа, от 4,5 до 8 лет	1	12	14	14
	итого	2	22	27	24

	0 %	0 %	100 %
Обучающиеся по АООП	0	0	0
Обучающиеся с ОВЗ	0	0	4
Всего обучающихся	0	0	24

Из данной таблицы видно, что все дети обучаются по основной образовательной программе, обучающихся по АООП в детском саду в 2023 году - нет.

Нормы и требования к нагрузке детей, а также планирование учебной нагрузки в течение недели определены Санитарно-эпидемиологическими требованиями к устройству, содержанию и организации режима работы в дошкольных организациях (СанПиН 2.4.1. 3049-13).

В младшей разновозрастной группе (1,5-4 года) продолжительность НОД - 15 мин. В старшей разновозрастной группе (4-7 лет) продолжительность НОД – 25 минут.

В середине времени, отведенного на непрерывную образовательную деятельность, проводят физкультминутки. Перерывы между периодами НОД проводятся не менее 10 минут.

НОД требующая повышенной познавательной активности и умственного напряжения детей, проводятся в первую половину дня и в дни наиболее высокой работоспособности детей (понедельник, среда). Домашние задания воспитанникам ДОО не задают.

В ДОО созданы условия для разностороннего развития детей от 1,5 до 8 лет - детский сад оснащен оборудованием для разнообразных видов детской деятельности в помещении и на прогулочных участках с учетом финансовых возможностей ДОО.

Уровень развития детей анализируется по итогам педагогической диагностики. Формы проведения педагогической диагностики:

- индивидуальная;
- подгрупповая;
- групповая.

Основные диагностические методы:

- беседа;
- проблемные (диагностические) ситуации;
- наблюдения, итоговые занятия.

Разработаны диагностические карты освоения основной образовательной программы дошкольного образования детского сада (ООП детского сада) в каждой возрастной группе. Карты включают анализ уровня развития целевых ориентиров детского развития и качества освоения образовательных областей. С целью определения уровня освоения детьми основной образовательной программы ДО и эффективности организации образовательного процесса в группе в начале и конце учебного года был проведен мониторинг уровня освоения детей по следующим образовательным областям:

- социально-коммуникативное развитие;
- познавательное развитие;
- речевое развитие;
- художественно-эстетическое развитие;
- физическое развитие.

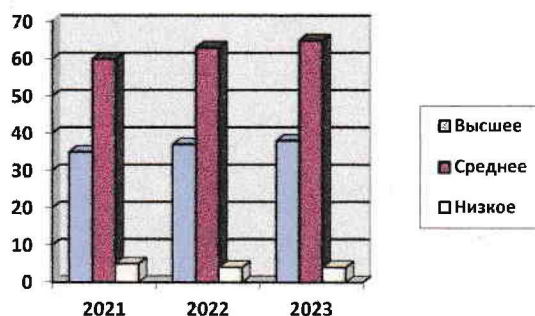
Выявление уровней знаний производится в баллах по следующим показателям:

❖ Высокий уровень – от 4 до 5 баллов - ребенок выполняет все параметры оценки самостоятельно.

❖ Средний уровень - от 3 до 4 баллов - ребенок выполняет все параметры оценки с частичной помощью взрослого.

❖ Низкий уровень - ниже 3 баллов - ребенок с помощью взрослого выполняет все параметры оценки.

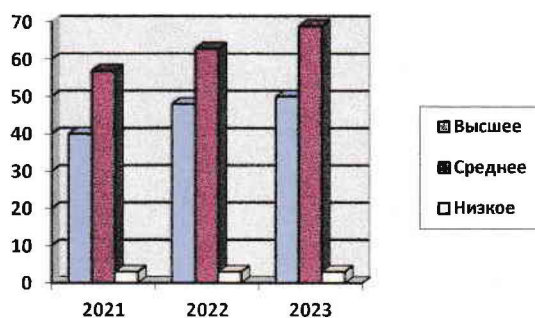
Образовательная область «Социально-коммуникативное развитие».



Из данной диаграммы видно, что в детском саду повышается рост по социально-коммуникативному развитию за счет индивидуальных занятий педагогов с детьми, имеющими трудности в усвоении программы, выстраивания индивидуальной образовательной траектории.

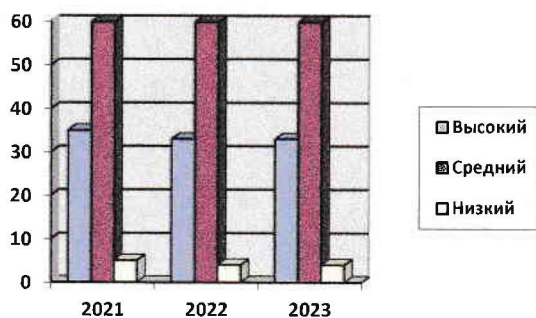
Так же улучшению результата способствовало активное вовлечение родителей в образовательный процесс через различные формы работы.

Образовательная область Познавательное развитие.



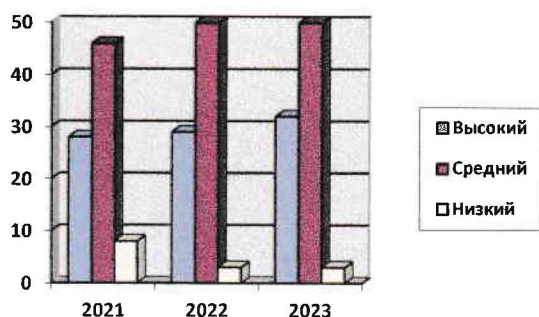
По сравнению с прошлым учебным годом произошло значительное улучшение показателей познавательного развития за счет использования дидактических игр, экспериментирования и проектной деятельности в работе педагогов. Педагоги с детьми выстраивали индивидуальные занятия с детьми.

Образовательная область Речевое развитие.



Положительной динамике уровня речевого развития по сравнению с прошлым учебным годом способствовала целенаправленная методическая работа по данному направлению, взаимодействие воспитателей и родителей.

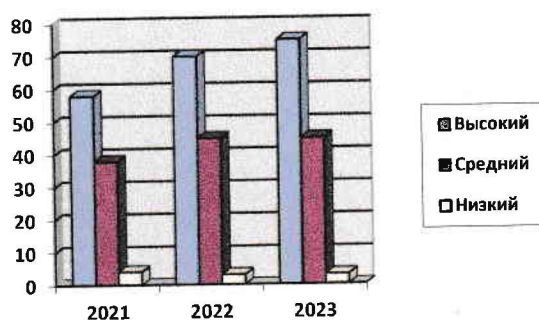
Образовательная область Художественно-эстетическое развитие.



По сравнению с прошлым годом результаты освоения образовательной области «художественно-эстетическое развитие» имеют значительные изменения. Улучшение произошло за счет обеспечения эмоционального благополучия каждого ребенка, его духовного, творческого потенциала.

В данной области усвоение детьми на среднем уровне. Необходимо продолжать совершенствовать технику рисования, лепки, аппликации, развивать творческие способности воспитанников, принимать участие в конкурсах и выставках, взаимодействовать с семьей и организовывать конкурсы совместного детско-родительского творчества.

Образовательная область Физическое развитие.



По сравнению с прошлым годом показатели физического развития стали гораздо выше. Работа педагогического коллектива по физическому развитию, здоровому образу жизни и укреплению их здоровья в течении учебного года улучшилась.

Педагоги детского сада проводили обследование воспитанников подготовительной группы на предмет оценки сформированности предпосылок к учебной деятельности в количестве 6 человек. Задания позволили оценить уровень сформированности предпосылок к учебной деятельности: возможность работать в соответствии с фронтальной инструкцией (удержание алгоритма деятельности), умение самостоятельно действовать по образцу и осуществлять контроль, обладать определенным уровнем работоспособности, а также вовремя остановиться в выполнении того или иного задания и переключиться на выполнение следующего, возможностей распределения и переключения внимания, работоспособности, темпа, целенаправленности деятельности и самоконтроля.

Результаты педагогического анализа показывают что, проблемой остается речевое развитие, развитие слуховой памяти, развитие произвольности внимания, низкая мотивационная готовность к школьному обучению.

Таким образом, в работе с детьми старшего дошкольного возраста особое внимание необходимо уделять развитию речи, внимания, предпосылок логического мышления и слуховой памяти

Воспитательная работа.

Чтобы выбрать стратегию воспитательной работы, проводился анализ состава семей воспитанников.

Характеристика семей по составу:

Состав семьи	Количество семей	Процент от общего количества воспитанников
Полная	13	72 %
Неполная с матерью	5	28%
Неполная с отцом	0	0%
Оформлено опекунов	0	0%

Характеристика семей по количеству детей:

Количество детей в семье	Количество семей	Процент от общего количества воспитанников
Один ребенок	3	17%
Два ребенка	8	44%
Три ребенка и более	7	39%

В детском саду мы проводим работу с родителями с дифференцированным подходом, учитываем социальный статус, микроклимат семьи, родительские запросы и степень заинтересованности родителей деятельностью дошкольного учреждения, повышаем культуру педагогической грамотности семьи.

Семья и детский сад взаимодействуя друг с другом, создают оптимальные условия для полноценного развития ребенка, накопления определенного социального опыта.

Организация общения педагога с родителями воспитанников остается одной из наиболее сложных проблем в деятельности дошкольного образовательного учреждения. Очень важен не принцип параллельности, а принцип взаимопонимания и взаимодействия между детским садом и семьей.

Проблема вовлечения родителей в единое пространство детского развития в детском саду решается в трех направлениях:

- повышение педагогической культуры родителей;
- вовлечение родителей в деятельность ДОУ;
- совместная работа с родителями.

Перед нами поставлена цель: сделать родителей активными участниками педагогического процесса, оказав им помощь в реализации ответственности за воспитание и обучение детей.

Для достижения данной цели, для координации деятельности детского сада и родителей мы работаем над решением следующих задач:

- Установить партнерские отношения с семьей каждого воспитанника.
- Объединить усилия семьи и детского сада для развития и воспитания детей.
- Создать атмосферу взаимопонимания, общности интересов, позитивный настрой на общение и доброжелательную взаимоподдержку родителей, воспитанников и педагогов детского сада.
- Активизировать и обогащать умения родителей по воспитанию детей.
- Поддерживать уверенность родителей (законных представителей) в собственных педагогических возможностях.

Опрос воспитателей, педагога-логопеда показал, что наряду с техническими сложностями проведения занятий в дистанционном режиме, были трудности в организации занятий со стороны родителей. Вывод:

подобные занятия лучше проводить преимущественно при очном взаимодействии педагога и воспитанника.

Дополнительное образование.

Детский сад не реализует дополнительные образовательные программы.

Медицинское обслуживание.

Медицинское обслуживание воспитанников осуществляется медицинским работником ОГБУЗ «Балаганская ЦРБ», детский сад предоставляет помещение с соответствующими условиями для работы медицинского работника, в целях охраны и укрепления здоровья детей и работников ДОУ. Медицинский кабинет лицензирован (ЛО-38-01-001192 от 30 октября 2012 г. приложение № 6). Медсестра наряду с администрацией детского сада несет ответственность за здоровье и физическое развитие детей, проведение лечебно-профилактических мероприятий, соблюдение санитарно-гигиенических норм, режима, за качеством питания.

Дети, посещающие детский сад, имеют медицинскую карту и календарь прививок. Медицинские услуги в пределах функциональных обязанностей медицинского работника оказываются бесплатно. Педагогический состав детского сада и медсестра совместно решают вопросы профилактики заболеваемости с учетом лично ориентированного подхода, кадровой политики, материально-технического оснащения, взаимодействия с семьей в вопросах закаливания, физического развития и приобщения детей к спорту.

Все оздоровительные и профилактические мероприятия для детей планируются и согласовываются с медсестрой.

Мониторинг состояния здоровья обучающихся

Группа здоровья воспитанников

Группа здоровья	2021г.		2022 г.		2023 г.	
	численность	%	численность	%	численность	%
1-я группа	7	32	9	33	7	29
2-я группа	12	54	17	63	15	63
3-я группа	3	14	1	4	1	4
4-я группа	-	-	-	-	1	4
Всего	22	100	27	100	24	100

Вывод: Из таблицы видно, что за последние 3 года преобладают дети с 1-й и 2-й группой здоровья, 3-я группа здоровья имеется у одного ребенка, 4-я группа здоровья у 1 ребенка. Медицинское обслуживание в ДОУ организовано в соответствии с договором об оказании медицинских услуг и направлено на выполнение СанПиНа 2.4.1.3049-13 «Санитарно-эпидемиологические требования к устройству, содержанию и организации

режима работы дошкольных образовательных организаций» и направлено на укрепление здоровья воспитанников и профилактику различных заболеваний.

Организация питания.

Организация питания соответствует санитарно-эпидемиологическим правилам и нормативам. В детском саду организовано четырех разовое питание: завтрак, 2-ой завтрак, обед, уплотненный полдник, детский сад работает по десятидневному меню, согласованному с Управлением «Роспотребнадзора» по Иркутской области.

Питание организовано с учетом рекомендуемых среднесуточных норм в основных пищевых веществах необходимых для детей от 1,5 до 3-х лет и для детей от 3 до 7 лет, в меню включались овощи, фрукты.

На основании ежедневного меню составляется меню-требование установленного образца с указанием выхода блюд для детей разного возраста. В системе рационального питания соблюдались суточные нормы. В группах соблюдается питьевой режим. Выдача готовой пищи осуществляется только после проведения приемочного контроля бракеражной комиссией в составе повара, представителя педагогического коллектива, медицинского работника. Медицинская сестра и заведующий контролируют нормы, калорийность пищи, энергетическую ценность блюд, сбалансированность питания.

Пищеблок оснащен необходимым современным техническим оборудованием: холодильник, морозильная камера, электроплита, мясорубка, микроволновая печь, блендер.

В детском саду имеется в наличии вся необходимая документация для организации питания: примерное 10-ти дневное меню, технологические карты, график получения питания, накопительные ведомости, журналы бракеража сырой и готовой продукции, таблица норм питания.

Вывод: Питание детей в детском саду организовано в соответствии с десятидневным меню, согласованному с Управлением «Роспотребнадзора» и направлено на сохранение, укрепление здоровья воспитанников.

IV. Оценка функционирования внутренней системы оценки качества образования

В детском саду утверждено положение о внутренней системе оценки качества образования от 16.05.2019 г. Мониторинг качества образовательной деятельности в 2023 году показал удовлетворительную работу педагогического коллектива по всем показателям.

В течение года наши воспитанники детского сада участвовали в творческих конкурсах и мероприятиях различного уровня:

- районный конкурс « Эколята-друзья и защитники природы»;
- районный конкурс чтецов « Дарю тебе нежность»;
- конкурс поделок на базе детского сада « Что нам осень подарила»;
- конкурс фигур на базе детского сада «Лучшая снежная фигура»;
- конкурс стихов на базе детского сада посвященный к празднованию 8

марта «Мама, мамочка моя!»;

- конкурс рисунков на базе детского сада «Дары осени»;
- спортивный конкурс родителей на базе детского сада « Спортивная семья!»;
- конкурс «Подарки для любимых мам и бабушек»;

По отслеживанию посещаемости можно сделать вывод, что в 2023 году снизилось число заболеваний и количество дней пропущенных по болезни на одного ребенка по сравнению с предыдущими годами. Это связано с своевременным проведением вакцинаций детей и работников детского сада. Количество дней, пропущенных одним ребенком в год по болезни, уменьшилось по сравнению с прошлым годом.

V. Оценка кадрового обеспечения

МКДОУ детский сад с. Бирит не укомплектован педагогическими кадрами на 100 процентов согласно штатному расписанию. Всего в детском саду работает 3 воспитателя и 1 воспитатель по музыкальному образованию (в настоящее время в декретном отпуске). Все воспитатели работают на постоянной основе. Следует отметить отсутствие в штате учителя-логопеда, педагога-психолога, инструктора по физической культуре, социального педагога.

№п/п	Образование	Количество человек	%
1	Высшее педагогическое	1	25
2	Высшее непедагогическое	0	0
3	Среднее профессиональное	3	75
4	Без образования	0	0

В 2023 году на квалификационную категорию педагоги не аттестовались. Работу в этом направлении в 2024 году планируется продолжить.

Таблицы с характеристиками кадрового состава детского сада: Возраст педагогического состава

Возраст	2021год	2022 год	2023 год
Педагогов до 30 лет	-	-	-
Педагогов от 31 года до 50 лет	2	2	2
Педагогов старше 50 лет	1	1	1

Стаж педагогического состава

Стаж	2020 год	2021 год	2022 год
11 лет и больше	-	-	-
От 6 лет до 10 лет	1	1	2
До 5 лет	2	2	1

- В 2023 году педагоги и воспитанники детского сада приняли участие:
- в районном конкурсе педагогов ДООУ «Образовательная деятельность в ДООУ. » - участие;
 - районный конкурс «Лучшая методическая разработка» - участие;
 - в районных пед. посиделках «Самообразование как форма повышения педагогического мастерства педагогов ДООУ» - участие;
 - «Единый Урок Чтения» - участие;
 - районной мини-олимпиаде – участие;
 - районный конкурс «Эколята-друзья и защитники природы» - участие;
 - районных педагогических чтениях;
 - районный конкурс чтецов «Дарю тебе нежность».

Вывод: Детский сад укомплектован кадрами не полностью. Педагоги постоянно повышают свой профессиональный уровень, эффективно участвуют в работе районных методических объединений, знакомятся с опытом работы своих коллег и других дошкольных учреждений, а также саморазвиваются. Все это в комплексе дает хороший результат в организации педагогической деятельности и улучшении качества образования и воспитания дошкольников.

VI. Оценка учебно-методического и библиотечно-информационного обеспечения

Учебно-методическая литература детского сада находится в методическом кабинете и группах детского сада. Библиотечный фонд представлен методической литературой по всем образовательным областям основной образовательной программы, детской художественной литературой, а также другими информационными ресурсами на различных электронных носителях. В каждой возрастной группе имеются необходимые учебно-методические пособия, рекомендованные для планирования воспитательно-образовательной работы в соответствии с обязательной и вариативной частью ООП. Оборудование и оснащение групп достаточно для реализации образовательных программ дошкольного образования. Созданы условия для возможности организации совместной деятельности педагогов.

В 2023 году детский сад продолжал пользоваться учебно-методическим комплектом к примерной общеобразовательной программе дошкольного образования «От рождения до школы» в соответствии с ФГОС. Приобрели наглядно-дидактические пособия: книги; картины для рассматривания, плакаты; комплекты для оформления родительских уголков; рабочие тетради для обучающихся.

Вывод: В детском саду учебно-методическое и информационное обеспечение оснащено полностью, для организации образовательной деятельности и эффективной реализации образовательной программы в соответствии с ФГОС ДО.

VII. Оценка материально-технической базы

В детском саду сформирована материально-техническая база для реализации образовательных программ, жизнеобеспечения и развития детей. Здание детского сада полностью благоустроено: имеется канализация, водоснабжение, центральное отопление. В детском саду оборудованы помещения:

- групповые помещения – 2;
- кабинет заведующего – 1;
- пищеблок – 1;
- прачечная – 1;
- медицинский кабинет -1;
- спальни-2;
- туалет-2;
- буфетная-1;
- цех первичной и вторичной обработки овощей;
- цех по обработки яйца.

Помещения и территория дошкольного учреждения соответствуют государственным санитарно-эпидемиологическим требованиям к устройству правилам и нормативам работы - СанПиН 2.4.1.3049-13, нормам и правилам пожарной безопасности, требованиям Ростехнадзора.

Территория детского сада озеленена насаждениями. На участке для каждой возрастной группы отведена отдельная игровая площадка, на которой размещены игровое оборудование, песочницы. Выносной материал постоянно обновляется.

Игровые площадки оснащены оборудованием, позволяющим детям удовлетворить познавательные и творческие интересы, развивать двигательную активность и формировать здоровый образ жизни. Все помещения в детском саду имеют современную материально-техническую базу, кабинет заведующего и групповые помещения оснащены доступом в интернет. Для продуктивной и творческой деятельности детей и педагогов в образовательно-воспитательном процессе задействованы технические средства обучения:

- компьютер - 1 шт.
- ноутбук – 2 шт.
- принтер –3 шт. (цветной - 2)
- телевизор - 1 шт.
- DVD – 1 шт.
- проектор – 2 шт.
- экран – 2 шт.
- музыкальный центр – 2 шт.

В группе созданы условия для разных видов детской деятельности: игровой, изобразительной, познавательной, конструктивной.

В групповых комнатах, создана развивающая предметно - пространственная среда в соответствии с требованиями ФГОС ДО. Развивающая предметно-пространственная среда учреждения организована с учетом интересов детей и отвечает их возрастным особенностям. Развивающая предметно-пространственная среда обеспечивает максимальную реализацию образовательного потенциала пространства сада, группы, а также территории, материалов, оборудования и инвентаря для развития детей дошкольного возраста в соответствии с особенностями каждого возрастного этапа, охраны и укрепления их здоровья, учета особенностей и коррекции недостатков их развития. Развивающая предметно-пространственная среда обеспечивает возможность общения и совместной деятельности детей и взрослых, двигательной активности детей. РППС обеспечивает:

- реализацию образовательной программы;
- учет гендерного воспитания детей;
- учет возрастных особенностей детей.

Развивающая предметно-пространственная среда является содержательно – насыщенной и безопасной. Насыщенность среды соответствует возрастным возможностям детей и содержанию Программы.

Но имеются и недостатки - в здании нет изолятора, музыкального, физкультурного залов. Архитектурная доступность в здании не обеспечена для детей с ОВЗ.

Материально-техническое состояние детского сада и территории соответствует действующим санитарно-эпидемиологическим требованиям к устройству, содержанию и организации режима работы в дошкольных организациях, правилам пожарной безопасности, требованиям охраны труда: территория ограждена забором, здание оборудовано автоматической пожарной сигнализацией, кнопкой тревожной сигнализации для экстренных вызовов, видеонаблюдением, разработан паспорт антитеррористической безопасности учреждения. В 2022 году в детском саду провели косметический ремонт в здании, а также и на участке.

Вывод: В целом материально-техническая база позволяет организовать воспитательно-образовательную работу с детьми на должном уровне, хотя требует постоянных финансовых вложений, т.к. материально-техническое оснащение должно обновляться и пополняться.

Результаты анализа показателей деятельности организации
Данные приведены по состоянию на 31.12.2023.

Показатели	Единица измерения	Количество
Образовательная деятельность		

Общее количество воспитанников, которые обучаются по программе дошкольного образования в том числе обучающиеся:	человек	24
в режиме полного дня (8-12 часов)		24
в режиме кратковременного пребывания (3-5 часов)		0
в семейной дошкольной группе		0
по форме семейного образования с психолого-педагогическим сопровождением, которое организует детский сад		0
Общее количество воспитанников в возрасте до трех лет	человек	0
Общее количество воспитанников в возрасте от трех до восьми лет	человек	22
Количество (удельный вес) детей от общей численности воспитанников, которые получают услуги присмотра и ухода, в том числе в группах:	человек (процент)	
8-12-часового пребывания		24 (100%)
12-4-часового пребывания		0 (0%)
круглосуточного пребывания		0 (0%)
Численность (удельный вес) воспитанников с ОВЗ от общей численности воспитанников, которые получают услуги:	человек (процент)	
по коррекции недостатков физического, психического развития		0 (0%)
обучению по образовательной программе дошкольного образования		0 (0%)
присмотру и уходу		0 (0%)
Средний показатель пропущенных по болезни дней на одного воспитанника	день	7
Общая численность педагогических работников, в том числе количество педагогических работников:	человек	4
Из них с высшим образованием		0

высшим образованием педагогической направленности (профиля)		1
средним профессиональным образованием		1
средним профессиональным образованием педагогической направленности (профиля)		2
Количество (удельный вес численности) педагогических работников, которым по результатам аттестации присвоена квалификационная категория, в общей численности педагогических работников, в том числе:	человек (процент)	0 (0%)
с высшей		0 (0%)
первой		2 (66%)
Количество (удельный вес численности) педагогических работников в общей численности педагогических работников, педагогический стаж работы которых составляет:	человек (процент)	
до 5 лет		1 (33%)
больше 30 лет		0 (0%)
Количество (удельный вес численности) педагогических работников в общей численности педагогических работников в возрасте:	человек (процент)	
до 30 лет		1 (0%)
от 55 лет		0 (0%)
Численность (удельный вес) педагогических и административно-хозяйственных работников, которые за последние 5 лет прошли повышение квалификации или профессиональную переподготовку, от общей численности таких работников	человек (процент)	3 (100%)
Численность (удельный вес) педагогических и административно-хозяйственных работников, которые прошли повышение квалификации по применению в образовательном процессе ФГОС, от	человек (процент)	3 (100%)

общей численности таких работников		
Соотношение «педагогический работник / воспитанник»	человек/человек	1/9
Наличие в детском саду:	да/нет	
Воспитателя по музыкальному образованию		да
инструктора по физической культуре		нет
учителя-логопеда		нет
логопеда		нет
учителя-дефектолога		нет
педагога-психолога		нет
Инфраструктура		
Общая площадь помещений, в которых осуществляется образовательная деятельность, в расчете на одного воспитанника	кв. м	4,4
Площадь помещений для дополнительных видов деятельности воспитанников	кв. м	0
Наличие в детском саду:	да/нет	
физкультурного зала		нет
музыкального зала		нет
прогулочных площадок, которые оснащены так, чтобы обеспечить потребность воспитанников в физической активности и игровой деятельности на улице		да

Анализ показателей указывает на то, что МКДОУ детский сад с.Бирит имеет достаточную инфраструктуру, которая соответствует требованиям СанПиН 2.4.1.3049-13 «Санитарно-эпидемиологические требования к устройству, содержанию и организации режима работы дошкольных образовательных организаций» и позволяет реализовывать образовательные программы в полном объеме в соответствии с ФГОС ДО.

Детский сад на 100% не укомплектован педагогическими и иными работниками, которые имеют соответствующее образование по профилю и регулярно проходят повышение квалификации, что обеспечивает результативность образовательной деятельности.

Развивающая предметно - пространственная среда значительно пополнилась игровым оборудованием, спортивным инвентарем, материалами для занятий математикой, конструированием, развитием речи и другими средствами организации образовательного процесса в соответствии с требованиями ФГОС ДО.

Средний показатель пропущенных дней воспитанниками по болезни на одного воспитанника по сравнению с прошлым годом уменьшился. Работа по освоению пяти образовательных областей осуществляется на достаточном уровне. Достигнутые коллективом ДОО результаты работы в течение 2022года, соответствуют поставленным коллективом задачам.

Таким образом, по результатам самообследования , делаем следующие выводы:

1.Количественный состав воспитанников детского сада по сравнению с предыдущим учебным годом уменьшился. Совместно с администрацией МО активно ведется работа по привлечению детей в детский сад.

2. Детский сад не полностью укомплектован педагогическими кадрами. Нехватает квалифицированных специалистов.

3. Развивающая предметно – пространственная среда значительно пополнилась игровым оборудованием, спортивным инвентарем, материалами для занятий математикой, конструированием, развитием речи и другими средствами организации образовательного процесса в соответствии с требованиями ФГОС ДО.

Проанализировав проведённую работу и её результаты, коллектив детского сада в 2024 году будет работать по следующим задачам:

1. Сохранение и укрепление здоровья детей, обеспечение физической и психической безопасности через совершенствование взаимодействия коллектива дошкольного учреждения и семьи, поиска оптимальных форм работы с родителями.

2. Совершенствование работы детского сада по формированию у дошкольников основ экологической культуры. Создание условий для экологического воспитания детей.

3. Развитие и совершенствование профессионального мастерства педагогов в условиях реализации ФОП.

Заведующий:  Ю.В. Литвинцева